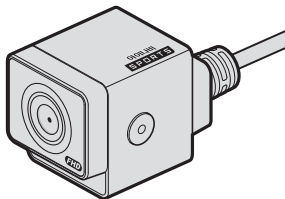


# M3

## 간단 설명서



제품을 올바르게 사용하고 유지하려면 간단 설명서에 수록된 내용을 읽고 숙지하세요.  
이 설명서는 제품을 사용하기 위한 가장 기본적인 제품 정보만을 제공합니다.

### 사용하기 전에

이 제품은 오토바이의 주행 영상을 기록하는 보조 장치입니다. 이 제품을 사고 정황 및 주행 영상 확인을 위한 참고용으로 사용하세요. 튙크웨어(타)는 사고로 인한 손해 배상 책임을 지지 않으며, 사고로 인해 발생하는 모든 결과에 대해 지원을 제공하지 않습니다.

### 방수 및 방진 기능에 대하여

이 제품은 통제된 시험환경에서 방수 및 방진 테스트 되었으며 특정 상황에서 제품을 방수 및 방진 합니다.

구분	전/후방 카메라	본체/리모트 컨트롤
표준 규격	IEC 60529, IP68	IEC 60529, IP66
IP 규격	완전한 방진 구조 / 연속 침수에 대한 영향 보호	완전한 방진 구조 / 강한 물 분사에 대한 보호
시험 환경	침수용 탱크, 1.15m 높이의 탱크, 1m 침수	물 분사(water jet) 호스 노즐, 12.5mm 지름의 노즐, 거리 2.5~3m
시험 시간	60분	최소 3분

방수 및 방진 기능은 일반적으로 시간이 흐름에 따라 기능이 약화할 수 있으며, 우선 이 제품을 야외에 장시간 노출하면 제품이 손상될 수 있습니다.

### 제품 보증

이 제품의 보증기간은 판매일로부터 12개월이며, 무상보증기간 내에 고객의 과실 또는 기타 부주의 등으로 인하여 제품의 문제가 발생하여 수리가 필요할 경우, 고객이 부담하는 비용이 발생할 수 있으니 사용 시 주의하시기 바랍니다.

### 고객 센터 연락처: 전국 어디서나 1577-4242

제품과 관련된 문의 사항이 있거나 제품에 문제가 발생한 경우, 고객 센터로 연락하세요. A/S가 필요한 경우, 아이나비 홈페이지([www.inavi.com](http://www.inavi.com))에서 서비스 센터 위치를 확인하고 직접 방문하여 접수하거나 택배 접수를 요청하세요.

- 고객 센터(1577-4242) 근무 시간: 평일 9:00-18:00

- 서비스 센터 근무시간: 평일 9:00-18:00 / 2, 4주 토요일 9:00-13:00 (1, 3주 토요일, 일요일, 공휴일 휴무)

# 안전을 위한 주의 사항

제품을 사용하기 전에 다음 주의 사항을 반드시 읽고 지시에 따라 제품을 올바르게 사용하세요.

## 사용 설명서에 표기된 안전 기호



"경고" 기호 - 주의하여 대처하지 않으면 사용자가 사망하거나 중상을 입을 수 있는 잠재적인 위험 상황을 표시합니다.



"주의" 기호 - 주의하여 대처하지 않으면 사용자가 부상을 당하거나 재산상의 손해를 입을 수 있는 잠재적인 위험 상황을 표시합니다.



"참고" 기호 - 제품의 사용과 관련된 유용한 정보를 표시합니다.

## 올바른 사용을 위한 안전 정보



- **모터사이클을 주행 중에는 제품을 조작하지 마세요.** 전방 주시 태만이나 부주의로 인해 사고가 발생하면 운전자가 부상을 입을 수 있습니다.
- **모터사이클에 제품을 장착할 때는 단단히 고정하세요.** 주행 중 제품이 떨어져 주행에 방해가 되면 사고가 발생하여 운전자가 부상을 입을 수 있습니다.
- **가연성 가스나 액체가 있는 장소에서 제품을 사용하지 마세요.** 인화 및 폭발이 발생할 수 있습니다.
- **온도가 높거나 습기가 많은 곳에서는 제품을 사용하지 마세요.** 제품 고장, 폭발 또는 화재의 원인이 될 수 있습니다.



- **어린이나 애완동물이 제품을 만지지 않도록 주의하세요.** 제품이 파손되면 어린이나 애완동물에게 치명적인 상처를 입힐 수 있습니다.
- **제품이 태양이나 강한 빛에 오랫동안 노출되지 않도록 주의하세요.** 제품의 렌즈 또는 내부 회로에 고장이 발생할 수 있습니다.
- **제품 내부에 물이 들어가지 않도록 주의하세요.** 제품 내부의 전자 부품이 파손될 수 있습니다.
- **임의로 제품을 분해하거나 충격을 가하지 마세요.** 제품 고장이 의심되는 경우, 서비스 센터에 연락하여 제품의 수리를 의뢰하세요. 임의로 제품을 분해한 경우, 해당 제품은 제품 보증 대상에서 제외됩니다.
- **버튼을 무리하게 누르거나 꺾은 도구를 사용하여 버튼을 누르지 마세요.** 버튼을 너무 세게 누르면 고장이 발생할 수 있습니다.
- **제품을 청소할 때는 화학 물질 또는 세제를 사용하지 마세요.** 제품이 손상될 수 있습니다. 부드러운 천을 사용하여 제품을 닦으세요.
- **메모리 카드를 삽입하기 전에는 올바른 삽입 방향을 다시 한 번 확인하세요.** 메모리 카드 삽입 방향이 올바르지 않으면 메모리 카드 슬롯이나 메모리 카드가 손상될 수 있습니다.
- **우천 시에는 제품이 장시간 노출되지 않도록 주의하세요.** 제품에 물이 들어가면 고장이 발생할 수 있습니다.

## 구성품 확인하기

제품의 상자를 열고 아래의 구성품이 모두 포함되어 있는지 확인하세요. 기본 구성품은 제품의 성능이나 품질 향상을 위해 예고 없이 변경될 수 있습니다.



본체  
(전원 케이블 포함)



전방 카메라



후방 카메라



리모트 컨트롤



전/후방 카메라 거치대  
(고정 나사 및 러버 포함)



간단 설명서



방수 배터리

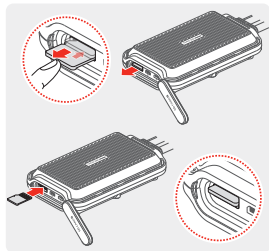


microSD 메모리 카드



전방 카메라와 후방 카메라를 구별하려면 각 케이블의 굵기를 확인하세요. 전방 카메라의 케이블이 후방 카메라의 케이블보다 더 굵습니다.

## 메모리 카드 분리하고 설치하기



### 메모리 카드 분리하기

- 1 메모리 카드의 끝부분을 손톱으로 살짝 누르세요. '딸깍' 소리와 함께 메모리 카드의 끝부분이 슬롯 밖으로 노출됩니다.
- 2 노출된 메모리 카드의 끝 부분을 잡고 슬롯 밖으로 당겨 분리하세요.

### 메모리 카드 삽입하기

메모리 카드의 금속 접점이 제품 앞면을 향하도록 주의하여 메모리 카드 슬롯에 메모리 카드를 삽입하고 '딸깍' 소리가 날 때까지 누르세요.



- 제품의 전원을 끈 상태에서 메모리 카드를 분리하세요. 제품 작동 중에 메모리 카드를 분리하면 저장된 영상이 손실되거나 제품 고장이 발생할 수 있습니다.
- 메모리 카드를 삽입할 때 메모리의 삽입 방향에 주의하세요. 메모리 카드의 삽입 방향이 올바르지 않으면 메모리 카드 슬롯이나 메모리 카드가 손상될 수 있습니다.
- 반드시 아이나비 정품 메모리 카드(microSD 카드)를 사용하세요. 정품 이외의 메모리 카드를 구매하여 사용하는 경우, 링크웨어(ㄷ)는 메모리 카드의 호환성 및 정상 동작을 보증하지 않습니다.

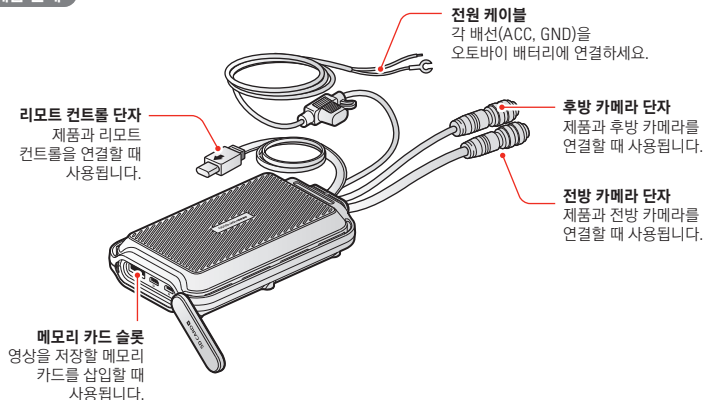



- 메모리 카드는 사용 기간이 유한한 소모품이며 무상보증기간은 6개월입니다. 무상보증기간 이후에 메모리 카드에 불량발 발생하는 경우, 메모리 카드를 유상으로 구입하여 사용하세요.
- 데이터 손실을 방지하려면 녹화 영상 데이터를 별도의 저장 장치에 정기적으로 백업하세요.
- 메모리 카드는 정기적으로 포맷하여 사용하세요.

## 각 부분의 명칭과 역할

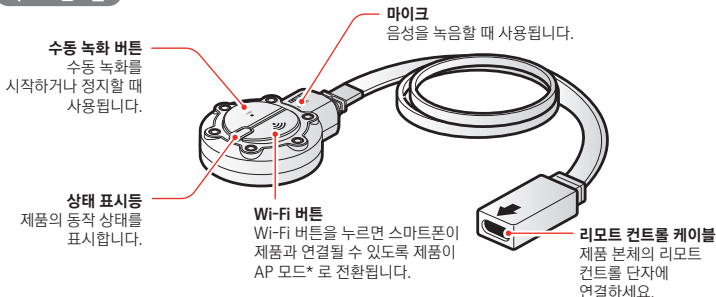
제품 외관은 기능 향상을 위해 예고 없이 변경될 수 있습니다.

### 제품 본체

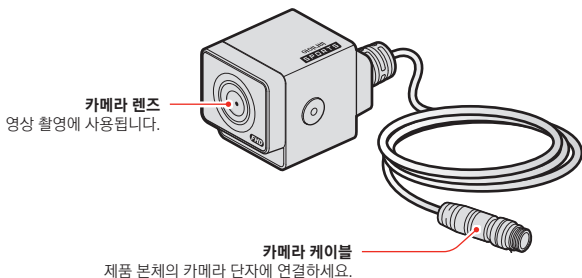


 전방 카메라와 후방 카메라의 단자를 구별하려면 각 케이블의 굵기를 확인하세요. 전방 카메라의 단자 케이블이 후방 카메라의 단자 케이블보다 더 굵습니다.

### 리모트 컨트롤



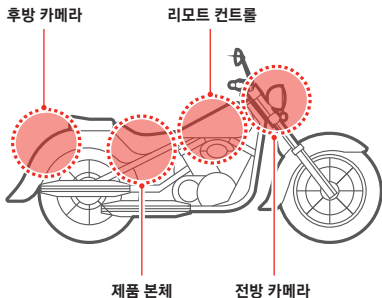
\* AP 모드는 제품이 공유기(HUB)의 동작을 하는 모드입니다.



전방 카메라와 후방 카메라를 구별하려면 각 케이블의 굵기를 확인하세요. 전방 카메라의 케이블이 후방 카메라의 케이블보다 더 굵습니다.

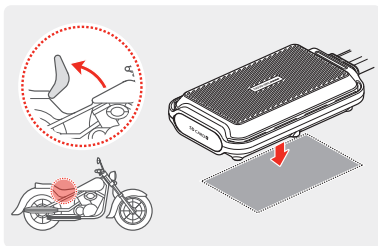
## 제품 장착하기

제품이 오토바이에 장착되는 위치는 다음과 같습니다. 제품을 부착할 위치를 선택한 후 다음 지시에 따라 제품을 올바르게 장착하세요.



- 제품을 설치하려면 가까운 아이나비 공식 대리점이나 장착점, 또는 아이나비 지정 판매점에 설치를 의뢰하세요. 제품이 올바르게 설치되지 않는 경우, 제품이 손상되거나 화재 또는 감전 사고가 발생할 수 있습니다.
- 전방 및 후방 카메라의 케이블이 꺾이지 않도록 최소 10cm 이상 간격을 두고 설치하세요.

## 제품 본체 부착하기

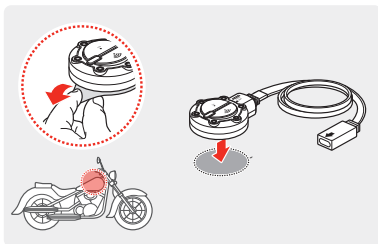


오토바이의 안장(시트)내와 같이 외부에 노출되지 않는 위치에 부착하세요.



양면테이프 또는 케이블 타이를 사용하여 제품을 단단히 고정하세요. 제품이 단단하게 고정되지 않아 주행 중 제품 본체가 분리될 수 있습니다.

## 리모트 컨트롤 부착하기

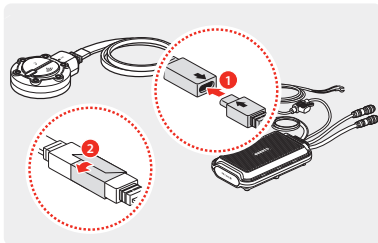


리모트 컨트롤의 보호 필름을 제거한 다음, 주행에 방해가 되지 않고 제품의 조작이 쉬운 위치에 부착하세요.



- 안전한 주행을 위해 케이블이 운전자의 시야를 가리거나 주행에 방해가 되지 않도록 케이블을 깔끔하게 정리하세요.
- 부착 전, 마른 천 등으로 부착 위치를 깨끗이 닦으세요. 부착면에 습기나 이물질이 남아 있으면 제품이 단단하게 고정되지 않아 주행 중 제품 본체가 분리될 수 있습니다.

## 리모트 컨트롤 케이블 연결하기

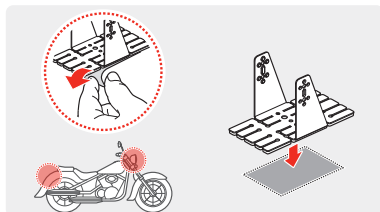


리모트 컨트롤 케이블과 본체의 리모트 컨트롤 단자를 화살표 방향으로 연결한 다음, 제공된 방수 테이프를 연결된 케이블 단자 부분에 단단히 감아 붙이세요.



- 리모트 컨트롤 단자의 화살표 방향으로 연결하세요. 화살표 방향이 맞지 않을 경우, 리모트 컨트롤이 동작하지 않습니다.
- 리모트 컨트롤 케이블과 본체의 리모트 컨트롤 단자를 연결한 후 반드시 방수 테이프를 붙이세요. 방수 테이프를 붙이지 않으면 주행 중 단자가 분리될 수 있거나 우천 상황에서 합선의 위험이 있습니다.

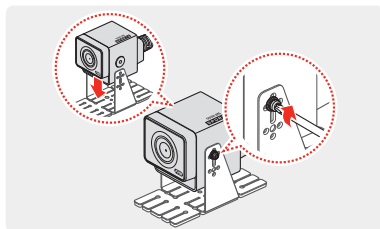
## 전/후방 카메라 고정하기



- 1 거치대 부착부의 보호 필름을 제거한 다음, 전/후방 전체를 촬영할 수 있는 위치에 부착하세요.



부착 전, 마른 천 등으로 부착 위치를 깨끗이 닦으세요. 부착면에 습기나 이물질이 남아 있으면 제품이 단단하게 고정되지 않아 주행 중 제품 본체가 분리될 수 있습니다.

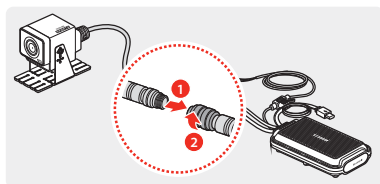


- 2 전/후방 카메라 옆 면의 나사 구멍을 거치대의 나사 구멍에 맞춘 다음, 렌치를 사용하여 고정 나사를 단단히 조이세요.

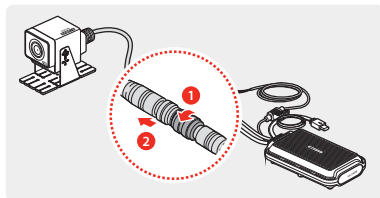


전/후방 카메라가 흔들리지 않도록 카메라 고정 나사를 단단히 조이세요. 고정 나사가 단단히 고정되지 않아 주행 중 카메라가 분리될 수 있습니다.

## 카메라 케이블 연결하기



카메라 케이블과 카메라 단자를 알맞은 방향으로 연결한 다음, 카메라 단자의 커넥터를 시계방향으로 돌려 단단히 고정하세요.



카메라 케이블을 카메라 단자로부터 분리하려면 카메라 단자의 커넥터를 반시계 방향으로 돌려 완전히 풀 상태에서 카메라 케이블을 제거하세요.



- 단자의 커넥터를 완전히 풀지 않은 상태에서 카메라 케이블과 단자를 분리하지 마세요. 케이블 또는 단자가 손상될 수 있습니다.
- 안전한 주행을 위해 케이블이 운전자의 시야를 가리거나 주행에 방해가 되지 않도록 케이블을 깔끔하게 정리하세요.

# 제 품 보 증 서

**본 제품의 보증기간은 1년입니다.**

메모리카드는 소모성 부품으로 보증기간은 6개월입니다.

아이나비를 구매한 고객님께 진심으로 감사드립니다. 정상적인 고객지원을 받기 위해서는  
당사 **홈페이지(www.inavi.com)**에서 **제품등록**을 해 주셔야 합니다. 그렇지 않을 경우 구입일자가 기재된  
제품보증서를 제시해야 충분한 서비스를 받으실 수 있습니다. 제품보증서를 잘 보관 하시기 바랍니다.

모 델 명		성 명	
구 입 일		주 소	
구 입 처		전 화	

- 링크웨어는 「소비자기본법」에 따른 소비자분쟁해결 (공정거래위원회 고시) 기준에 따라 제품을 보증합니다.
- 링크웨어는 고장이 있는 제품을 반환하지 않은 상황의 경우 수리, 교환, 환불에 대한 책임이 없습니다.
- 링크웨어는 당사 정품 제조물에 한해서만 정상적인 서비스를 제공합니다. (정품이 아닐 경우 서비스 제공 불가)
- 제품 무상 보증기간은 제품을 구입하거나 제공받은 날부터 기산하므로 구입일자를 꼭 기재 받으셔야 합니다.
- 제품 교환은 동일 종류의 물품 등으로 하되, 동일 제품으로 교환이 불가능할 경우 유사한 제품으로 교체합니다.
- 본 제품보증서와 제품 시리얼 번호는 재 발행되지 않으므로 평상시 잘 보관해 주셔야 합니다.
- 본 제품에 대한 세부 보증 내용은 아래 「소비자분쟁해결 기준」표를 참고 바랍니다.

## 소비자분쟁해결 기준표

	소비자 분쟁 유형		해결 기준	
			품질보증기간 이내	품질보증기간 이후
정상적인 사용 상태에서 발생한 성능/기능상의 하자 발생 시	구입 후 10일 이내에 중요한 수리를 요하는 경우		제품교환 또는 구입가 환급	해당사항 없음
	구입 후 1개월 이내에 중요한 부분에 수리를 요하는 경우		제품교환 또는 무상수리	
	교환된 제품이 1개월 이내에 중요한 수리를 요하는 경우		구입가 환급	
	제품 교환 불가능 시			
	제품구입 시 운송과정에서 발생한 피해의 경우		제품교환	정액감가상각 후 환급 정액감가상각한 금액에 10%를 가산하여 환급 (최고한도 : 구입가격) 정액감가상각한 전액 금액에 구입가의 10%를 가산하여 환급
	사업자가 제품설치 중 발생한 피해의 경우			
	수리 가능시	하자 발생 시 (2회까지)	무상수리	
		동일한 하자에 대해 수리하였으나 재발하는 경우 (3회째)		
		여러 부위의 하자에 대해 수리하였으나 재발하는 경우 (5회째)		
	수리 불가시	수리용 부품이 있으나 수리 불가능 시	제품교환 또는 구입가 환급	
		소비자가 수리 의뢰한 제품을 사업자가 분실한 경우		
		부품 보유기간 이내 수리용 부품을 보유하고 있지 않아 발생한 피해		
		소비자의 고의 · 과실로 인한 고장인 경우 (아래 1번 표 참고)		
1) 소비자 과실로 인한 제품 고장이 난 경우 - 사용 설명서상 안전을 위한 주의사항을 지키지 않아 발생한 고장 및 제품손상 - 사용자의 취급 부주의(침수, 낙하, 충격, 파손, 손상 등)로 인한 제품손상 - 당사의 A/S기사 또는 지정 위탁업체 기사가 아닌 소비자 또는 제3자의 제품 의뢰분배 및 개조, 수리로 인한 제품손상 - 당사가 권장하지 않은 잘못된 사용방법(데이터 임의조작 등)으로 인한 고장 및 제품손상 - 당사가 지정하지 않은 부품(소모품, 옵션용품 포함) 등의 사용으로 인한 고장 및 제품손상		유상수리에 해당하는 금액 징수 후 제품 교환		
2) 그밖의 경우 - 천재지변(화재, 수해, 염해, 지진, 낙뢰 등)에 의한 제품손상 - 소모성 부품의 수명이 다한 경우(배터리, 메모리카드, 스피커, 등) - 제품이 아닌 다른 외부 원인으로 인한 경우		유상수리		



## 전원 케이블 연결하기

전원 케이블(ACC, GND)을 오토바이 키온 배선에 연결하세요.




- 전원 케이블을 차량에 연결하려면 아이나비 공식 대리점이나 장착점, 또는 아이나비 지정 판매점에 설치를 의뢰하세요. 제품이 올바르게 설치되지 않는 경우, 제품이 손상되거나 화재 또는 감전 사고가 발생할 수 있습니다.
- 전원 케이블을 연결할 때 각 배선의 연결 위치에 주의하세요. 배선 위치가 올바르지 않으면 제품 또는 차량이 손상될 수 있습니다.

## 제품 전원 켜고 끄기

오토바이의 전원을 켜거나(ACC) 시동을 걸면 자동으로 제품의 전원이 켜지며 상시녹화가 시작됩니다. 제품의 전원을 끄려면 오토바이의 전원을 끄거나(ACC OFF) 시동을 끄세요. 제품의 전원이 자동으로 꺼집니다.

## 상시 녹화 기능 사용하기

제품의 전원을 켜면 상시 녹화가 시작됩니다. 상시 녹화 기능은 다음과 같이 작동합니다.

동작 설명	표시등 상태
주행 중 모든 영상을 촬영하여 1분 단위로 <b>상시 녹화</b> 폴더에 저장합니다.	 (점등)



- 제품의 조작 및 설정이 필요한 경우, 먼저 안전한 장소에 오토바이를 정차하세요.
- 제품의 전원을 켜 후 제품이 완전히 켜질 때까지 기다린 다음, 운행을 시작하세요. 제품 시작 중에는 녹화 영상이 저장되지 않습니다.
- 아이나비 바이크 블랙박스** 앱에서 녹화 목록 영상을 확인하거나 설정 메뉴 사용 중에는 녹화 기능이 중단되므로 주의가 필요합니다.
- 녹화 영상은 제품과 연결된 앱 또는 PC에서만 확인하세요. 스마트폰이나 태블릿 PC 등의 스마트 기기에 메모리 카드를 직접 삽입하여 녹화 영상을 재생하는 경우, 녹화 영상 파일이 손실될 수 있습니다.




제품의 작동 모드에 따라, 녹화된 영상은 각각 해당 폴더로 저장됩니다. 이때, 앱에 표시되는 폴더 이름과 microSD 카드의 실제 폴더 이름은 다음과 같습니다.

앱 화면	상시 녹화	수동 녹화
폴더 이름	cont_rec	manual_rec







## 수동 녹화 기능 사용하기

수동 녹화를 사용하면 원하는 장면을 임의로 녹화할 수 있습니다. 저장된 영상은 **수동 녹화** 폴더에 따로 저장되므로 메모리 카드에 용량이 부족하여 중요한 파일이 삭제되는 경우를 방지할 수 있습니다.

동작 설명	표시등 상태
주행 중 수동 녹화 (●) 버튼을 누르면 버튼을 누르기 전 10초부터 버튼을 누른 후 50초까지 1분 분량의 영상을 <b>수동 녹화</b> 폴더에 저장합니다.	 (점멸)

## 상태 표시등 확인하기

다음 표는 리모트 컨트롤의 상태 표시등에 대한 설명입니다.

제품 동작 상태	표시등 상태
상시 녹화 중	 (점등)
수동 녹화 중	 (점멸)
연결할 앱 검색 중	 (점등)
제품과 앱이 연결된 상태	 (점멸)
앱으로 제품 펌웨어 업그레이드 중	 (점등)
<ul style="list-style-type: none"> <li>• 전/후방 카메라와 제품 본체 연결 오류 발생</li> <li>• 메모리 카드와 제품 본체 연결 오류 발생</li> </ul>	 (점멸)
제품 시작(제품의 전원이 켜질 때)	 +  +  (점멸)

# 아이나비 Sports 바이크 블랙박스 앱 사용하기

제품의 Wi-Fi 기능을 사용하여 제품과 앱을 연결한 후 실시간 영상이나 촬영된 영상을 확인하고 제품 사용 환경을 설정할 수 있습니다. 사용하는 스마트폰에 따라 구글 플레이 스토어 또는 애플 앱 스토어에서 **아이나비 Sports 바이크 블랙박스** 앱을 다운로드한 후 설치하세요.

## 제품과 앱 연결하기

### Wi-Fi 연결

- 1 오토바이의 전원 켜거나(ACC ON) 시동을 걸어 제품의 전원을 켜 다음, 다운로드한 **아이나비 Sports 바이크 블랙박스** 앱을 실행하세요.



- 2 Wi-Fi 네트워크 목록에서 **"Thinkware"**로 시작하는 Wi-Fi를 선택한 다음, Wi-Fi 비밀번호 입력란에 **"123456789"**를 입력하세요.



- 제품과 앱의 연결을 해제하려면 앱 화면 하단에 **블랙박스**와 **Wi-Fi**로 연결되었습니다.를 누른 다음, 연결 해제 창이 표시되면 **확인**을 누르세요. 제품과 앱의 연결이 해제됩니다.
- 제품과 앱을 최초로 연결한 후 해제한 경우, 다시 연결하려면 빠른 연결 창에서 **Wi-Fi 연결**을 누르고 앱 안내를 따라 제품과 스마트폰을 쉽게 연결할 수 있습니다.
- 새로운 스마트폰으로 제품과 연결하려면 리모트 컨트롤에서 Wi-Fi (📶) 버튼을 누른 다음, 연결을 시도하세요.

## 제품 환경 설정하기

- 1 제품과 앱을 연결한 다음, 앱에서 **블랙박스 설정**을 누르세요.
- 2 원하는 설정 메뉴를 선택한 다음, 제품 환경을 설정하세요.

메뉴	설명
메모리카드 관리	<ul style="list-style-type: none"><li>• 메모리 카드를 포맷합니다.</li><li>• 메모리 카드의 파티션을 설정합니다.</li><li>• 녹화 영상별 덮어쓰기를 할 영상 종류를 선택합니다.</li></ul>
카메라 설정	<ul style="list-style-type: none"><li>• 전/후방 카메라의 밝기를 선택합니다.</li><li>• 전/후방 카메라의 상하 반전을 설정합니다.</li></ul>
녹화기능 설정	<b>울트라 나이트 비전*</b> 과 <b>주간 영상 흔들림 보정**</b> 기능의 사용 여부를 선택합니다.
시스템 설정	앱 화면에 표시될 언어를 선택합니다.

\* 야간 촬영 시 최대 10배 밝은 영상을 녹화합니다.

\*\* 주간 촬영 시 영상의 흔들림을 보정합니다. 주간 시간 외에는 일반 녹화로 촬영합니다.

## 영상 확인하기

촬영된 영상을 아이나비 Sports 바이크 블랙박스 앱에서 확인할 수 있습니다.

1 제품과 앱을 연결한 다음, 앱에서 녹화목록을 누르세요.

2 녹화 영상 종류(상시녹화, 수동녹화)를 선택한 다음, 원하는 영상 파일을 재생하세요.



- 영상을 확인하려는 경우, 먼저 안전한 장소에 오토바이를 정차하세요.
- 녹화 목록을 확인하거나 영상을 재생하는 중에는 녹화 기능이 중단되므로, 주의가 필요합니다.
- 녹화 영상은 앱 화면 또는 PC에서만 확인하세요. 스마트폰이나 태블릿 PC 등의 스마트 기기에 메모리 카드를 직접 삽입하여 녹화 영상을 재생하는 경우, 녹화 영상 파일이 유실될 수 있습니다.
- 차량의 상대 속도 및 도로의 조명 환경에 따라 차량 번호 식별이 어려울 수 있습니다.

## 제품 사양 및 기타사항

항목	사양
모델명	M3
전방 카메라 크기/무게	31.4 x 33.5 x 47.8 mm / 93.8 g
후방 카메라 크기/무게	31.4 x 33.5 x 47.8 mm / 66.4 g
본체 크기/무게	118 x 73 x 26 mm / 271.3 g(리모트 컨트롤(50.1 x 40 x 16.1 mm) 포함)
메모리	microSD 메모리 카드(Class10)
녹화방식	상시녹화 / 수동녹화 / 흔들림 보정 / 울트라 나이트 비전
카메라 센서(전/후방 카메라)	2.1M Pixels, 1/2.8" CMOS, 1080p(전방 카메라: 6축 자이로 센서)
이미지 센서(전/후방 카메라)	IMX291
전/후방 카메라 화각	140°(렌즈 대각 기준)
전/후방 카메라 비디오	FHD(1920 x 1080 / H.264 / 확장자 MP4)
녹화 프레임 수	최대 30프레임
오디오	High-Efficiency Advanced Audio Coding, HE-AAC
GPS	내장 GPS 모듈
Wi-Fi	802.11b/g/n
입력 전원	DC 12V
소비 전력	5.3 W(2CH, 슈퍼캡 완충 기준)
전원 보조 장치	슈퍼캡
LED 표시등	리모트 컨트롤: 3색 LED(상태 / 녹화 표시등)
동작온도/보관온도	-10~60°C